

# Только ли партнеры?

А. ЗВОРЫКИН

**Р**АССКАЗЫВАЮТ, что когда одному из бывших президентов Либерии принесли образец нефти, найденной где-то в глубинном районе страны, он приказал разбить бутылку с драгоценной жидкостью.

«Об этом никто не должен знать, — буд-то бы заявил он, — нефть погубит страну». Прошли годы, и вместо нефти — может, вся эта история просто легенда — в Либерии обнаружили богатые залежи железной руды.

На карте минеральных ресурсов страны почти все месторождения полезных ископаемых заключены в рамки. Это помечены тысячи акров либерийской земли, сданной на долгие десятилетия в концесси. Обманчивые вывески компаний скрывают хитросплетения участвующих в них капиталов. Только за последние годы примерно из 75 миллионов долларов ежегодных иностранных капиталовложений в Либерии около 60 миллионов приходится на горнодобывающую промышленность.

Игра стоит свеч! — почувствовали инвесторы.

Давно полным ходом идет дело у американской «Лайбириа майнинг компани». Свободным портом Монровии практически распоряжаются американцы. Разворачивается «Нейшнл айрон ор компани». Но больше всего взоров обращено сейчас на северовосток Либерии, куда, перерезая страну, уходит шоссе саванна — Нимба.

По мере удаления от побережья саванна постепенно переходит в джунгли. Все неохотнее расступаются перед шоссе могучие заросли, чаще и круче подъемы и спуски, больше поворотов... Близ границы с Гвинеей и Берегом Слоновой Кости величественно возвышается Нимба — самая высокая гора Либерии. На языке племени ману «нимба» означает «старшая сестра». Месторождение богатой по содержанию железа руды было открыто здесь в начале 50-х годов, хотя известно, что еще столетия назад местные кузнецы выплавляли металл из руды, которую находили у подножия горы. По некоторым данным, запасы руды оцениваются более чем в 300 миллионов тонн.

Концессию на разработку месторождения Нимба получило акционерное общество «ЛАМКО». Его два основных столпа — «Лайбириан америкэн-суидиш минералз компани» («ЛАМКО») и «Бетлехем стил корпорейшн». Акции «Лайбириан америкэн-суидиш минералз компани», в свою очередь, делаются поровну между правительством Либерии и канадской компанией «Лайбириан айрон ор лимитед» («ЛИО»). В последней львиная доля капиталов принадлежит шведской группе «Суидиш ЛАМКО синдикат», а остальное — «Интернейшнл африкэн-америкэн корпорейшн» («ИААК») и неким частным инвесторам. К Нимбе имеют самое

непосредственное отношение западногерманский капитал, множество банков, подрядчиков, импортеров руды. Акции «ЛИО» приобрели многие состоятельные либерийцы.

Одного этого краткого перечисления достаточно, чтобы убедиться, как много надежд возлагается на Нимбу. Добычу руды намечается довести с 2,5 миллиона тонн в 1963 году до 7,5 миллиона в 1965 году.

Основные работы на рудниках и в порту Нижней Бьюкенан были завершены еще к концу первого полугодия 1963 года: от побережья до рудников протянулась железнодорожная ветка, пришвартовалось в порту Нижний Бьюкенан первое судно, уволены больше не нужные 2000 рабочих. Электронные приборы открыли счет тоннам либерийской руды, предназначенной для заводов США, Западной Германии, Швеции, Франции, Бельгии, Италии. Израсходовано 220 миллионов долларов! — демонстративно подытожили банки.

Официальный ввод предприятия в строй действующих состоялся, однако немного позднее — к нему требовалась тщательная подготовка. Только в

## ТОЛЬКО ФАКТЫ

### КОГДА НАРОД — ХОЗЯИН

*В 1963 году через Суэцкий канал прошло рекордное число судов — 19 146. Для сравнения можно сказать, что в 1955 году, то есть за год до национализации канала, через него прошло 12 168 судов. Доход ОАР от Суэцкого канала в 1963 году составил 71 миллион египетских фунтов.*

### АРАБСКОЕ СОДРУЖЕСТВО

*Объем торговли между ОАР и Алжиром составит в 1964 году 6,6 миллиона египетских фунтов. Пошлины на товары будут снижены на 15—20 процентов. Алжир будет экспортировать в Египет шерсть, бумагу, соду, оливковое масло, растительные масла, руду и цемент. ОАР будет экспортировать в Алжир ткани, готовую одежду, шины, изделия из пластмассы, картон, картофель, мебель, сахар.*



середине ноября 1963 года печать сообщила, что «сливки общества готовы к участию в церемонии». Список лиц, прибывших в Либерию по этому случаю, оказался действительно очень внушительным. Собственной персоной пожаловали президенты крупнейших банков, многочисленные директора и представители солидных компаний, фирм и даже член королевской семьи Швеции.

В лабиринте дорог у подножия Нимбы расположен поселок Икепа. Точнее, это несколько поселков — до десятка. Ровными рядами выстроились уютные сборные домики для административного и технического персонала. Тут и там выделяются производственные сооружения. У самой дороги серой беспорядочной грудой прилепились друг к другу глинобитные и жестяные лачуги горняков.

Пунктуально придерживаясь программы, гиды показывали гостям владения «ЛАМКО». На то, чтобы произвести впечатление, здесь рассчитано не только новейшее техническое оборудование. Впечатлять должны переселенные в новые дома рабочие семьи. Уже идут занятия в нескольких начальных классах школы, которая подчеркнута называется интегрированной, хотя за партами сидят почти исключительно белые дети. Рекламно выглядят одетые в совершенно одинаковые платья женщины.

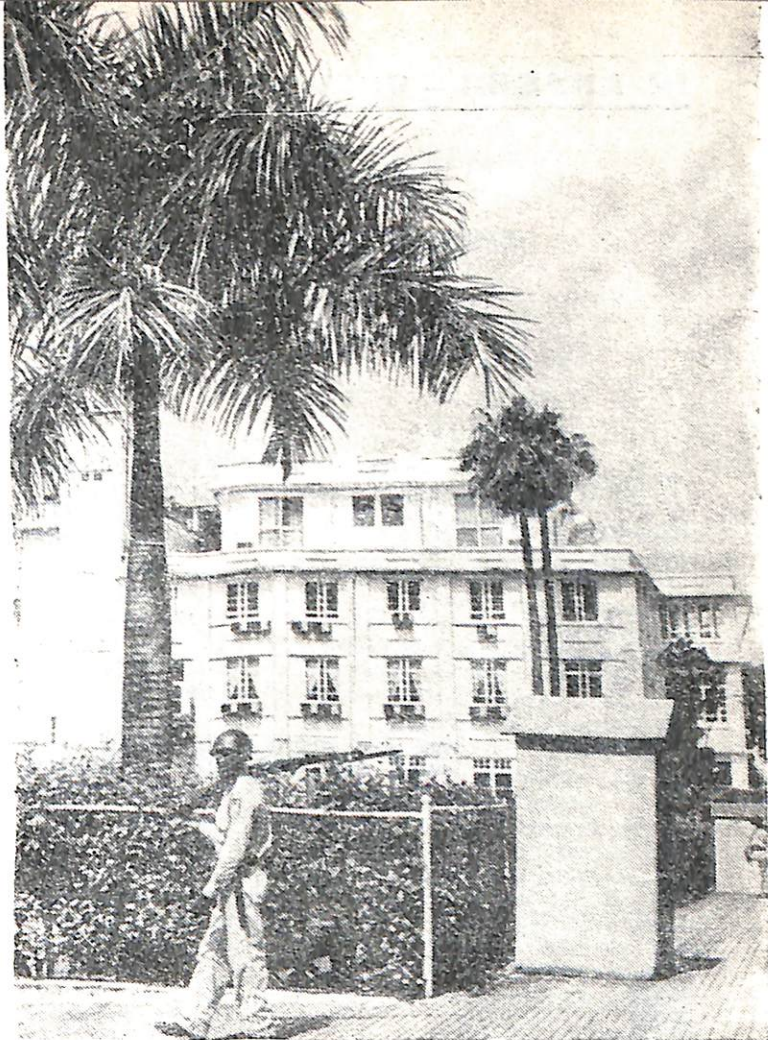
Реклама — вот как одним словом можно охарактеризовать рудники «ЛАМКО». Кстати, этого никто не скрывает. Все объясняется очень просто: значение Нимбы выходит далеко за пределы одной Либереи. По заявлениям самих представителей иностранных монополий, Нимба должна стать «демонстрационной площадкой» в Африке. Приспосабливаясь к новой обстановке, монополистический капитал меняет тактику, пытается показать себя сегодняшней Африке с соблазнительной стороны.

По коллективному замыслу монополий, Нимба — поистине щедрый дар природы Либереи — и должна служить этой цели. Но не только этой. До недронутого месторождения железной руды в Гвинее от Нимбы рукой подать. Проходившее в октябре 1963 года в Монровии совещание экспертов западноафриканских стран по железу и стали единодушно одобрило идею сооружения межрайонного сталелитейного завода, и местом его расположения может оказаться Монровия или Нижний Бьюкенан.

Большие надежды возлагаются на Нимбу и в самой Либереи. Рассчитывает поправить свои финансовые дела правительство, которое, добившись отсрочки платежей по старым займам, вынуждено делать новые.

Для либерийцев история сдачи месторождения Нимба в концессию, что сейчас усиленно пытаются изобразить как некое благодетельствование Либереи, — это почти десять лет разочарований, всевозможных препятствий и бесконечных переговоров. Правительство надеется, что когда-нибудь ответственные посты на рудниках займут либерийцы. Представители иностранного бизнеса, справедливо было замечено в одной из официальных речей во время церемонии, должны помнить, что они здесь только партнеры.

Это надежды. А пока что либерийцы чувствуют себя на рудниках «ЛАМКО» больше туристами, чем хозяевами. Административно-технический аппарат этого нового детища иностранных монополий в подавляющем большинстве состоит из иностранцев. «Вакансий нет», — коротко и ясно гласят предусмотрительно вывешенные администрацией компании таблички, и, как знают по собственному давнему опыту либерийцы, едва ли будут.



Столица Либереи Монровия.  
Резиденция президента.

Либерийская информационная служба — ТАСС

Экзотика для туристов.

Фото автора

