

## Экономическое развитие Автономного района Внутренняя Монголия в начале XXI века

© 2019

В.О. Намжилова

В статье рассматриваются особенности современного развития экономики одного из крупнейших регионов Китая — Автономного района Внутренняя Монголия. Исследуется «феномен Внутренней Монголии» — рекордный по продолжительности сверхвысокий экономический рост, имевший место в первом десятилетии XXI века, сменившийся жесткими условиями «новой нормальности». Автор анализирует изменения отраслевой структуры, подробно останавливаясь на приоритетных отраслях: электроэнергетика, химическая промышленность, машиностроение и др. Особое внимание уделено совершенствованию механизма сотрудничества АРВМ с Россией и Монголией.

*Ключевые слова:* Автономный район Внутренняя Монголия, экономическое развитие, отраслевая структура, внешняя открытость, Экономический пояс Шелкового пути (ЭПШП), экономический коридор Китай — Монголия — Россия.

DOI: 10.31857/S013128120005301-2

### От «феномена Внутренней Монголии» к реалиям «новой нормальности»

К началу XXI в. расположенный на севере Китая Автономный район Внутренняя Монголия (АРВМ) представлял собой умеренно развивавшийся регион с деградировавшей за годы «большого скачка» и «культурной революции» индустриальной базой. Реализация курса реформ и открытости, объявленного ЦК КПК в 1978 г., началась здесь, как и на многих внутренних территориях страны, с почти 10-летней задержкой: первые опытные участки преобразования отношений собственности появились лишь в 1988 г., пункты со статусом открытых приграничных городов (Маньчжоули и Эрлян) — в 1992 г. Так, последнее десятилетие прошлого века стало для АРВМ периодом становления многоукладной экономики, повышения внешней открытости, определения приоритетов развития. В районе, богатом природными ресурсами, возобновились геологоразведочные работы.

Переломным периодом в экономическом развитии АРВМ стала 10-я пятилетка (2001–2005 гг.), совпавшая с началом реализации в стране Программы масштабного освоения западных регионов. АРВМ был включен в данную программу в 2000 г., через год после ее официального провозглашения.

Подключение АРВМ, географически расположенного отнюдь не на западе страны, к этой престижной Программе было логично ввиду общности присущих им проблем (таким, как отстающее состояние развития, необходимость делать акцент

---

Намжилова Виктория Очировна, кандидат экономических наук, научный сотрудник Бурятского научного центра СО РАН (г. Улан-Удэ). E-mail: dayavika@yandex.ru.

на инфраструктуру и на освоение природных ресурсов). И, наконец, наличие статуса национальной автономии.

В целом, в развитии экономики АРВМ за последние два десятилетия можно выделить два периода. Первый — время ускоренного роста, он пришелся на 2000–2012 гг., когда годичный ВРП повышался на 10% (в отдельные годы, опережая национальные показатели в 1,5–2 раза). Для второго периода (с 2013 г. по настоящее время) характерны значительное замедление темпов экономического роста: приближение их к общекитайским показателям, вплоть до 2017 г., когда рост экономики Китая оказался выше, чем в АРВМ (рис. 1).

В начале XXI в. участие в реализации инвестиционных проектов двух региональных программ подстегнуло рост экономики АРВМ: доля инвестиций в основной капитал повысилась в его ВРП с 27,5% в 2000 г. до 76,5% в 2010 г. (табл. 1).

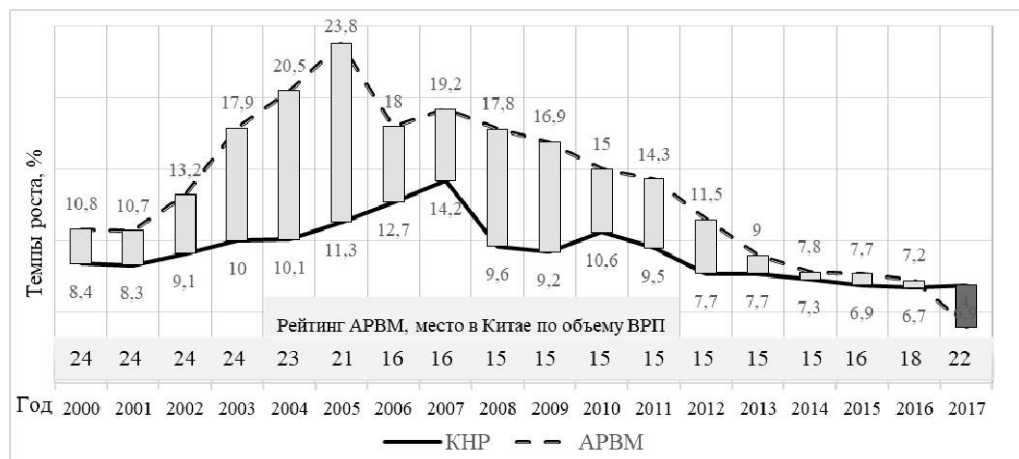


Рис. 1. Темпы роста ВРП и рейтинг экономики АРВМ в 2000–2017 гг.

В период 2002–2009 гг. годовые показатели прироста ВРП оказались здесь наилучшими в стране — примерно по 17,3% за год, причем пик (23,8%) пришелся на 2005 г. За восемь лет АРВМ поднялся в рейтинге китайских регионов по размерам ВРП с 24-го на 15-е место. Итогом динамичного роста можно считать приближение АРВМ по показателю ВРП на душу населения к приморским провинциям Цзянсу и Чжэцзян.

Появление в КНР термина «Феномен Внутренней Монголии» (*Нэймэнгу сяньсян*)<sup>1</sup> проистекло, во-первых, из низких стартовых условий этого региона и, во-вторых, из накачки инвестиционными ресурсами масштабных проектов по развитию инфраструктуры и освоению природных ресурсов.

Таблица 1

Динамика экономических показателей АРВМ в 2000–2017 гг.

Показатель	2000 г.	2005 г.	2010 г.	2015 г.	2017 г.
ВРП, млрд юаней	153,91	390,50	1167,20	1783,15	1609,62
Доля АРВМ в национальном ВВП, %	1,56	2,11	2,85	2,59	1,95
Инвестиции в основной капитал, млрд юаней	42,36	264,36	892,65	1370,22	1401,31
Доля инвестиций в основной капитал ВРП, %	27,5	67,7	76,5	76,8	87,05
ВРП на душу населения, в юанях	6502	16331	47347	71101	63764

Источник: Государственное статистическое управление КНР.

URL: <http://www.stats.gov.cn/tjsj/ndsj/2018/indexch.htm>

В 2005 г. объем капиталовложений в АРВМ вырос более чем вшестеро к уровню 2000 г., а в следующие пять лет — еще втрое. За период 10-й пятилетки совокупный объ-

ем дотаций из центра для АРВМ превысил 118 млрд юаней, обеспечивших 68,9% бюджетных расходов<sup>2</sup>. Основными направлениями использования капитала были: расширение электросетей, строительство автомобильных и железных дорог, развитие инфраструктуры в деревне и скотоводческих районах, возведение социального жилья, охрана окружающей среды. Стоит отметить, что львиная доля инвестиций пришлась на капитальное строительство и лишь пятая часть — на модернизацию и реконструкцию.

«Феномен Внутренней Монголии» не случаен. Обладая необычайно богатым набором полезных ископаемых, многие месторождения которых еще только предстояло оценить, и располагаясь в относительной близости к столичному региону и крупным промышленным центрам Бохайского залива, АРВМ представляет собой привлекательный район для инвестирования и для встраивания его в национальные производственные цепочки. Растущие потребности Китая в электроэнергии, металлических сплавах, редкоземельных элементах для высокотехнологичных отраслей обусловили освоение ресурсного потенциала Внутренней Монголии. Этот автономный район становится ведущим поставщиком электроэнергии, при этом постепенно наращивая свое присутствие на рынке горнорудного сырья и различных видов промышленной продукции, превращаясь в крупный индустриальный центр, в энергетический форпост на севере страны. О динамике и масштабах производства промышленной и сельскохозяйственной продукции, как и о вкладе АРВМ в национальное производство, можно судить по данным табл. 2.

Впрочем, имела место и «оборотная сторона медали». В АРВМ дало о себе знать обострение противоречий форсированного экономического развития, присущих всему Китаю: быстрые темпы роста на фоне медленного улучшения благосостояния населения, высокая доля накопления и низкий уровень внутреннего потребления, значительная ресурсоемкость экономики, деградация окружающей среды.

Таблица 2

**Показатели АРВМ по основным видам промышленной и сельхозпродукции и их доля в показателях КНР (2000–2016 гг.)**

Наименование продукции	Объем производства			Доля АРВМ в Китае, %		
	2000	2016	2016/2000	2000	2016	Динамика (+/-)
Чугун (млн т)	4,40	14,69	3,3	3,35	2,09	-1,26
Стальной прокат (млн т)	4,23	18,13	4,3	3,29	2,24	-1,05
Стальные изделия (млн т)	3,78	20,16	5,3	2,88	1,77	-1,11
Каменноугольный кокс (млн т)	3,93	28,16	7,2	3,23	6,27	+3,04
Электроэнергия (млрд кВт/ч)	43,92	394,98	9,0	3,24	6,43	+3,19
Цемент (млн т)	6,3	62,98	10,0	1,05	2,61	+1,56
Каустическая сода (млн т)	0,15	2,97	19,8	2,36	9,28	+6,92
Серная кислота (млн т)	0,16	3,00	18,7	0,66	3,28	+2,62
Пластмассы в первичных формах (млн т)	0,04	4,94	123,5	0,41	5,95	+5,54
Кукуруза (млн т)	6,29	21,40	3,4	5,93	9,75	+3,82
Пшеница (млн т)	1,81	1,70	0,9	1,97	1,32	-0,65
Мясо (млн т)	1,43	2,59	1,8	2,37	3,03	+0,66
Молоко (млн т)	0,79	7,34	9,3	9,55	20,38	+10,83
Овечья шерсть (тыс. т)	65,05	132,92	2,0	22,24	31,11	+8,87
Козий пух (т)	3,8	8,5	2,2	34,50	44,22	+9,72

Источник: Государственное статистическое управление КНР.

URL: <http://www.stats.gov.cn/tjsj/ndsj/2017/indexch.htm>

После десятилетия стремительного роста наращивание экономической мощи прежними темпами для АРВМ стало не только затруднительным, но и опасным, чрева-

тым угрозой перегрева экономики и нанесения значительного ущерба экологии. Пережив период гипертрофированного инвестиционного бума, АРВМ неизбежно перешел к замедлению экономического роста. Сверхвысокие темпы, превышавшие общекитайские показатели в полтора раза, ушли из зоны двузначного роста в 2013 г., когда прирост ВРП составил 9%. Этому способствовало не только насыщение экономики АРВМ капиталом, но и ухудшение общей макроэкономической ситуации в стране, определенное ослабление спроса на ресурсы. Вступление Китая в «новую нормальность» с устойчивым замедлением экономического роста оказало существенное воздействие на движение «локомотива» экономики АРВМ — энергетики. Если в 2014–2016 гг. прирост ВРП держался здесь на уровне выше средних темпов роста для КНР (в диапазоне 7,2–7,8%), то в 2017 г. составил лишь 4%, а предварительные расчеты данного показателя по 2018 г. сулят 5,3%<sup>3</sup>.

Таким образом, условия «новой нормальности», в которые вступила китайская экономика в 2012 г., для АРВМ представлялись более жесткими, к тому же структурные дисбалансы выглядели более очевидными. Адаптация экономики АРВМ к новым реалиям требует, в первую очередь, перестройки отраслевой структуры<sup>4</sup>.

### Отраслевая структура: определение специфики и выбор приоритетов

На развитие отраслей экономики АРВМ в первом десятилетии XXI в. значительное влияние оказало освоение ресурсов. Добыча полезных ископаемых (прежде всего, угля) и развитие производственных мощностей повлекли своего рода индустриальный скачок. Изменения, происходившие в отраслевой структуре экономики АРВМ, лишь в отдельных случаях были сопоставимы с общенациональными тенденциями. Если в 2000–2010 гг. удельный вес промышленности и строительства в Китае колебался на уровне 45–47%, то в АРВМ этот показатель вырос тогда с 37,8 до 54,5% (табл. 3). В последние годы в АРВМ отмечаются постепенное снижение доли промышленности и рост удельного веса сферы услуг (как и в целом по стране). К 2017 г. доля сельского хозяйства в производстве ВРП составила здесь 10,2% (в стране было 7,9%), доля промышленности и строительства — 39,8% (в стране 40,5%), доля сферы услуг — 50,0% (в стране 51,6%).

Еще в ходе 10-й пятилетки (2001–2005 гг.) в АРВМ были определены шесть приоритетных отраслей промышленности (*тэсэ юши чанье*): энергетика, химическая промышленность, металлургия, машиностроение, переработка сельхозпродукции, высокие технологии. Очевидно, что развитие данных отраслей обусловлено наличием в АРВМ исключительных запасов энергоносителей, металлических руд, редкоземельных элементов, а также возможностями развития животноводства и растениеводства. В 2016 г. эти отрасли обеспечили 95% добавленной стоимости в промышленности<sup>5</sup>.

Таблица 3

Отраслевая структура экономики АРВМ в 2000–2017 гг.

Сфера производства	Удельный вес в ВРП, %			Добавленная стоимость, млрд юаней		
	2000	2010	2017	2000	2010	2017
Сельское хозяйство	22,8	9,4	10,2	35,08	109,52	164,97
Промышленность и строительство	37,8	54,5	39,8	58,26	636,77	639,96
Производство услуг	39,4	36,1	50,0	60,57	420,9	804,67

Источник: Государственное статистическое управление КНР.

URL: <http://www.stats.gov.cn/tjsj/ndsj/2018/indexch.htm>

**Генерация электроэнергии** (не только на основе традиционных энергоресурсов, но и с использованием возобновляемых источников) представляет собой важнейшее ресурсное преимущество АРВМ. Выявленные и официально подтвержденные крупнейшие

в стране запасы каменного угля (800 млрд т)<sup>6</sup> позволили району модернизировать имеющиеся и строить новые тепловые электростанции. За 2000–2017 гг. годовая выработка электроэнергии в АРВМ удесятилась (с 43,9 млн до 433,5 млн кВт/ч.), доля в общей выработке КНР умножилась с 3,2 до 6,8%. АРВМ лидирует в Китае по установленной мощности электростанций: на конец 2015 г. сей показатель фактически превысил 100 ГВт<sup>7</sup>. Причем свыше пятой их части (22,5 ГВт) приходится на ветровые генераторы (что сопоставимо с мощностью знаменитой ГЭС «Санься» на Янцзы<sup>8</sup>).

Свою роль в прогрессе энергетики АРВМ сыграла география. Значительная часть выработанной здесь электроэнергии (в разные годы от трети до половины общей выработки КНР) направляется в близлежащий энергодефицитный столичный регион и на промышленные объекты северо-восточных провинций.

Впрочем, в последние годы реализуются проекты переброски электроэнергии на отдаленные расстояния. Так, в АРВМ берут начало четыре сверхвысоковольтные линии электропередач постоянного тока (800 и 1000 кВ), строящиеся до приморских провинций по маршрутам: Шилингольский аймак — провинция Цзянсу (1620 км), уезд Шанхаймяо — провинция Шаньдун (1238 км), Шилингольский аймак — провинция Шаньдун (730 км), Ордос — Тяньцзинь (608 км). Примечательно, что возведение данных ЛЭП нацелено не только на решение проблемы энергообеспечения регионов Пекин — Тяньцзинь — Хэбэй и Дельта реки Янцзы, но и является частью национальной программы борьбы против загрязнения атмосферы<sup>9</sup>.

Поставка электроэнергии из АРВМ играет важную роль не только в масштабах Китая, но и имеет особое значение для энергообеспечения приграничных аймаков соседствующей с Китаем Монголии: в частности, для подачи тока к крупнейшему монгольскому месторождению меди и золота Оюу Толгой.

**Химическая промышленность**, как приоритетная отрасль экономики АРВМ, тоже тесно связана с освоением ресурсов угля, но не по топливному назначению. На территории Ордоса энергетическими корпорациями Шэньхуа и Итай построены первые в Китае заводы по сжижению угля. Для производства пластмасс, минеральных удобрений и широкого спектра химической продукции разрабатываются и внедряются новые технологии коксохимии, сжижения и газификации угля. Основным ориентиром в развитии отрасли стало повышение доли высокотехнологичных производств в химической отрасли до 70% к 2020 г. Важность развития углехимического производства осознается здесь не только как возможность более глубокой переработки угля, но и как способ экологизации и перспективной трансформации угольной отрасли.

**Предпосылками дальнейшего развития металлургии** (как черной, так и цветной) стали крупные запасы цинка (9,6 млн т), медной (4 млн т) и железной руды (2,1 млрд т)<sup>10</sup>. Флагманское предприятие отрасли — Баоган (ранее известное как Бао-тоусский металлургический комбинат, один из 156 объектов, построенных в Китае с помощью СССР в 1950-е годы). Базирующееся вблизи месторождения Баян-Обо, это предприятие за последние два десятилетия углубило специализацию и ныне позиционируется на мировом рынке как ведущий производитель рельсовой стали.

**В сфере машиностроения** доминирует транспортное и инженерное оборудование, включая востребованные здесь же геологоразведочную технику, супертяжелые грузовики и ветрогенераторы. По мере становления машиностроительной отрасли АРВМ и формирования основных направлений производства основные задачи ныне — стандартизация и повышение качества продукции<sup>11</sup>.

**Грядущий прогресс в переработке сельхозпродукции** предопределен внушительным поголовьем скота (136 млн голов в 2016 г.) и широкими перспективами растениеводства. В производственную цепочку вовлечены 2,14 млн фермеров и пастухов<sup>12</sup>. При внушительных объемах переработки мяса (3 млн т), молока (10 млн т.), шерсти (22 тыс. т) ключевыми направлениями развития отрасли являются акцент на производст-

ве экологически чистой продукции, ее брендинг и развитие онлайн-торговли. На рынке Китая все более узнаваемой становится продукция с географической индикацией: хулунбуирская баранина, уланчабский картофель, тунляоская сушеная говядина, хинганский рис, ухайский виноград и др.

**Прогресс высокотехнологичных отраслей** в АРВМ связан, в первую очередь, с разработкой новых материалов на основе соединений редкоземельных металлов, а также с развитием биофармацевтики и электроники. За последнее десятилетие особой динамикой отличилась сфера информационных технологий.

Доступная электроэнергия, близость к столичному региону, а также климатические особенности этого автономного района стали факторами развития «облачных технологий». Как итог, АРВМ выбран местом локации более 900 тыс. удаленных серверов «больших данных»<sup>13</sup>.

В Автономном районе долгое время функционировала только одна зона освоения высоких и новых технологий государственного уровня — в Баотоу. В 2014 и 2017 г. аналогичный статус получили высокотехнологичные зоны в Хух-Хото и Ордосе<sup>14</sup>.

Общее видение развития приоритетных отраслей было актуализировано в выдвинутой в 2013 г. «Стратегии развития 8337»<sup>15</sup>, определяющей основные ориентиры экономического и социального развития АРВМ на среднесрочную перспективу, а также в планах 13-й пятилетки Автономного района (2016–2020 гг.). Согласно названным документам стратегического планирования экономика АРВМ должна ориентироваться на создание пяти баз<sup>16</sup>:

- энергетическая база с высокой долей выработки чистой энергии для обеспечения нужд столичного региона и северных территорий страны;
- образцовая база современной углехимической промышленности;
- база переработки цветных металлов и производства современного оборудования;
- база производства и переработки экологически чистых продуктов питания;
- база туризма и рекреации, передающая специфику степной культуры и северного приграничья.

Острыми остаются проблемы высокой ресурсоемкости экономики и низкой добавленной стоимости: сырье, особенно в химической промышленности и металлургии, подвергается лишь первичной обработке. Удлинение производственных цепочек, поощрение научно-исследовательских разработок на предприятиях, поиск инновационных путей апгрейда традиционных отраслей являются главными задачами развития реальной экономики АРВМ на современном этапе<sup>17</sup>.

### **Активизация внешнеэкономической повестки АРВМ**

Располагаясь на северных рубежах Китая, АРВМ имеет одну из самых протяженных пограничных линий в стране — более 4200 км границы с Монголией и Россией. Периферийное положение автономного района, слабые импульсы к сотрудничеству со стороны соседних стран долгое время отодвигали на второй план развитие внешнеэкономических связей. Определенную роль в этом сыграли высокая ориентация экономики АРВМ на внутренний рынок Китая, а также ограниченные возможности производства и экспорта конкурентоспособной продукции. В 2017 г. по объему внешней торговли (13,8 млрд долл.) АРВМ занял лишь 25-е место в стране, обеспечив всего 0,33% внешне-торгового оборота Китая.

Несмотря на значительный рост товарооборота с зарубежными странами (табл. 4), внешнеторговая квота, определяемая как удельный вес внешней торговли в ВРП и характеризующая внешнюю открытость региональной экономики, снизилась с 10,9% в 2000 г. до 5,8% в 2017 г. При этом темпы роста импорта превышали показатели

экспорта, что привело к образованию отрицательного сальдо внешнеторгового баланса, превысившего 4 млрд долл.

Таблица 4

**Показатели внешней торговли АРВМ в 2000–2017 гг.**

Показатель	2000	2005	2010	2015	2017
Внешняя торговля, млн долл.	2035,96	5161,90	8718,94	12783,91	13873,52
Экспорт, млн долл.	1021,85	2064,89	3334,85	5673,44	4877,96
Импорт, млн долл.	1014,11	3097,01	5384,09	7110,47	8995,56
Сальдо, млн долл.	7,74	-1032,12	-2049,24	-1437,03	-4117,6

Источник: Статистическое управление АРВМ.

URL: <http://www.nmgjt.gov.cn/Files/tjnj/2018/zk/indexch.htm>

Особый интерес представляют внешнеэкономические связи АРВМ с Россией и Монголией, совокупная доля которых в структуре внешней торговли приближается к 50%<sup>18</sup>. АРВМ импортирует из России и Монголии уголь, железную руду, древесину, медный концентрат, экспортируя стройматериалы, оборудование, предметы широкого потребления, фрукты и овощи.

По мере роста экономической мощи преодоление периферийности и эффективное использование приграничного положения выдвинулись в число важных задач экономического развития АРВМ.

Новые ориентиры пространственного развития Китая и объявленная в 2013 г. концепция создания Экономического пояса Шелкового пути (ЭПШП) еще более актуализировали указанную новую задачу. Очевидно, что несмотря на фокусировку концепции ЭПШП на Центральной, Южной и Юго-Западной Азии, Пекин будет активен и на северных рубежах. Как отмечают эксперты, здесь в наиболее выигрышном положении оказывается АРВМ, попавшая в зону экономического коридора Китай — Монголия — Россия<sup>19</sup>. В целом, АРВМ отводится роль связующего звена между Китаем и северными соседями, в том числе через создание трехстороннего экономического коридора. В свою очередь, расширение связей и перспективы тесной хозяйственной консолидации с прилегающими территориями Монголии и России способны дать новый драйвер для экономического развития АРВМ.

Стратегический ориентир — превращение АРВМ в форпост открытости Китая в северном направлении (*сянбэй кайфан цяотоубао*) — исходит из национальной идеи обеспечения всесторонней открытости внешнему миру и впервые указан в пятилетнем плане развития Автономного района (2016–2020 гг.). Основными инструментами достижения этого ориентира обозначены: совершенствование взаимосвязанной инфраструктуры (дороги, телекоммуникации, электросети), развитие пунктов пропуска, совершенствование механизма сотрудничества с Россией и Монголией.

В последние годы выделяются следующие особенности развития пограничных пунктов пропуска АРВМ: расширение пропускной способности, повышение статуса, определение специализации. На сегодняшний день на территории АРВМ действуют 4 воздушных порта (Хух-Хото, Маньчжоули, Хайлар, Ордос<sup>20</sup>) и 13 ППП, из них 4 — на границе с Россией, 9 — на границе с Монголией. Крупнейшие пункты пропуска на российско-китайской и монголо-китайской границе — Маньчжоули и Эрлянь — становятся ключевыми узлами в системе обеспечения евразийских грузоперевозок. Уже начато курсирование международных контейнерных поездов «Хух-Хото — Франкфурт», «Тяньцзинь — Маньчжоули — Европа», «Сучжоу — Маньчжоули — Европа», «Гуанчжоу — Маньчжоули — Европа».

Примечательно, что государство инвестирует не только в крупнейшие переходы Маньчжоули и Эрлянь, но и малые, динамично развивающиеся пункты пропуска.

С 2015 г. ежегодные расходы на развитие инфраструктуры ППП запланированы в размере 1,5 млрд юаней в год<sup>21</sup>. Рассматривая приграничные пункты АРВМ как ключевое звено в развитии трехстороннего экономического коридора, в крупнейших из них Китай намерен создать зоны трансграничного экономического сотрудничества: Эрлянь — Замын-Уд, Маньчжоули — Забайкальск, Ганцмод — Гашун-Сухайт, Цэкэ — Шивээхурэн<sup>22</sup>.

Отмечается своеобразная специализация пунктов пропуска на границе с Монголией: Эрлянь и Зун-Хатавч планируется развивать как пункты пропуска, имеющие выход к морю; Цэкэ, Ганцмод и Мандал — как ключевые узлы ресурсных коридоров (имеется в виду поставка угля, меди и других ресурсов из Монголии); Аршан, Ар-Хашат и Овдог будут ориентированы на обслуживание туристических потоков.

С началом реализации концепции ЭПШП усиление внешнеэкономической повестки АРВМ прослеживается в интенсификации деловых связей с Монголией и Россией, включая организацию монголо-китайского ЭКСПО в г. Хух-Хото.

АРВМ поощряет местный бизнес «выходить вовне», участвовать в инфраструктурных проектах в соседних странах. Капитал инвесторов из АРВМ сосредоточен в России и Монголии в таких сферах, как энергетика, добыча алюминия и других полезных ископаемых, жилищное строительство, заготовка и переработка древесины, растениеводство, переработка сельхозпродукции, общепит, перевозки. При этом наметилась тенденция активизации сотрудничества с отдаленными регионами Западной Сибири, Дальнего Востока и центральной части России. Оказывается поддержка и компаниям, открывающим в российских и монгольских городах торговые павильоны и выставочные залы для товаров из АРВМ, центры сервисного обслуживания, электронные коммерческие площадки.

\* \* \*

Начало XXI в. стало временем стремительного обновления экономики АРВМ, что во многом обусловила смена приоритетов общей региональной политики Китая. В масштабах страны явно обозначилась роль региона в качестве поставщика электроэнергии, редкоземельных металлов и других полезных ископаемых. Замедленная экономическая динамика последних лет, последовавшая за десятилетием гипертрофированного экономического роста, представляется вполне ожидаемой и знаменует определенное насыщение экономики АРВМ капиталом.

Стратегические ориентиры, предполагающие развитие «пяти баз», в большинстве своем продолжают основываться на ресурсных преимуществах региона, но теперь уже с учетом их экологичного освоения и более глубокой переработки. Стоит отметить, что на экономическое развитие АРВМ определенное влияние будет оказывать динамика реализации совместных проектов Китая с Россией и Монголией в рамках создания трехстороннего экономического коридора.

Открытым остается вопрос, станет ли активизация внешнеэкономической повестки АРВМ временным явлением или долгосрочным трендом.

- 
1. Термин *Нэймэнгу сяньсян* впервые был введен корреспондентом журнала «Ляован синьвэнь чжоукань» У Гоцин в статье «Развитие западных регионов и феномен Внутренней Монголии» в 2005 г. и далее вошел в широкий оборот в научных кругах, обозначая сверхвысокий рост экономики региона с низкой базой.
  2. Бэйфан цзинци. 2007. № 12. С. 4–8.
  3. 2018 нянь Нэймэнгу цзинци юньсин чэнцидань чулу: [Итоги развития экономики АРВМ в 2018 г.] // Сайт Народного правительства АРВМ. URL: [http://www.nmg.gov.cn/art/2019/1/23/art\\_365\\_249647.html](http://www.nmg.gov.cn/art/2019/1/23/art_365_249647.html)



4. Нэймэнгу жибао. 03.06.2015.
5. *Чжао Хайдун*. И синь фачжань линиянь иньлин Нэймэнгу сяньдайхуа цзинци тиси цзяньшэ: [Новая концепция развития для строительства современной экономической системы Внутренней Монголии] // Сайт Центра экономической информации АРВМ. URL: [http://www.nmg.cei.gov.cn/information/nmg\\_jx41/msg11969209383.html](http://www.nmg.cei.gov.cn/information/nmg_jx41/msg11969209383.html)
6. Департамент земельных и природных ресурсов АРВМ. URL: [http://www.nmggtt.gov.cn/xwdt/xwzx/201502/t20150210\\_380243.html](http://www.nmggtt.gov.cn/xwdt/xwzx/201502/t20150210_380243.html)
7. URL: [http://news.xinhuanet.com/energy/2015-12/17/c\\_1117485504.htm](http://news.xinhuanet.com/energy/2015-12/17/c_1117485504.htm)
8. URL: [http://www.nmg.gov.cn/fabu/xwdt/nmg/201512/t20151217\\_514081.html](http://www.nmg.gov.cn/fabu/xwdt/nmg/201512/t20151217_514081.html)
9. Нэймэнгу вайсун дянлянь взньцзюй цюаньго шоувэй: [АРВМ занимает первое место в стране по поставкам электроэнергии] // Информационное агентство «Синьхуа». URL: [http://www.xinhuanet.com/local/2016-09/28/c\\_129304118.htm](http://www.xinhuanet.com/local/2016-09/28/c_129304118.htm)
10. Департамент земельных и природных ресурсов АРВМ. URL: [http://www.nmggtt.gov.cn/xwdt/xwzx/201502/t20150210\\_380243.html](http://www.nmggtt.gov.cn/xwdt/xwzx/201502/t20150210_380243.html)
11. Нэймэнгу цзычжицзюй жэньминь чжэнфу баньгунтин гуаньюй иньфа «Нэймэнгу цзычжицзюй чжунаньчжицзае бяочжуньхуа хэ чжилян тишэн гуйхуа» дэ тунчжи: [Уведомление канцелярии Народного правительства АРВМ об опубликовании «Плана стандартизации и повышении качества отрасли машиностроения АРВМ»] // Сайт Народного правительства городского округа Баотоу. URL: <http://www.baotou.gov.cn/info/2057/125127.htm>
12. Чжуаньсин шэнци цун чанье юши дао чанье гаодуань: [Преобразование и трансформация: от отраслевых преимуществ к высокотехнологичным отраслям]. URL: <http://nm.people.com.cn/n2/2017/0807/c381357-30577913.html>
13. From mining to big data: Inner Mongolia's economic development // China Daily. 08.08.2017.
14. И «синь» вэй яо тоци чуансинь Нэймэнгу: [Принимая «новое» как ключ к инновациям во Внутренней Монголии]. URL: <http://nm.people.com.cn/n2/2018/0713/c196667-31810925.html>
15. Свое «кодовое» название стратегия получила благодаря установкам, сгруппированным следующим образом: 8 объектов, требующих «создания» (*цзяньчэн*), 3 направления приложения усилий (*чжюли*), 3 аспекта, требующих повышенного внимания (*гэнцзя чжючжун*) и 7 ключевых задач (*чжундянь гунцзо*).
16. Шэньжу гуаньчэ лоши цзычжицзюй «8337» фачжань сылу: [О реализации стратегии развития «8337» в Автономном районе]. URL: [http://www.nmgdj.gov.cn/bj\\_zt/m/8337/](http://www.nmgdj.gov.cn/bj_zt/m/8337/)
17. *Чжао Хайдун*. Указ. соч.
18. Хух-Хотоская таможня КНР. URL: <http://huhehaote.customs.gov.cn/publish/portal99/tab62622/info878361.htm>
19. *Ларин В.* Новая геополитика для Восточной Евразии // Россия в глобальной политике. 2018. № 5. С. 41–54. URL: <http://globalaffairs.ru/number/Novaya-geopolitika-dlya-Vostochnoi-Evrazii-19739>
20. Эрдосы гоцзи ханкун коуань чжэнши дуйвай кайфан: Официально открыт международный воздушный порт Ордос]. URL: <http://inews.nmgnews.com.cn/system/2016/11/30/012202202.shtml>
21. Нэй Мэнгу: коуань вэй чжидянь жунжу «и дай и лу»: [Внутренняя Монголия: порты как опорные точки «Одного пояса, одного пути»]. URL: <http://finance.northnews.cn/2015/0814/1995949.shtml>
22. *Ян Чэньхуа. Чжун Мэн.* Экономический коридор Китай — Монголия — Россия: продвижение взаимовыгодного сотрудничества // Экономический коридор Китай — Монголия — Россия: дорожная карта: сб. мат-лов III междунар. форума Ассоциации экспертных центров Китая, Монголии и России (18–22 сентября 2017 г., г. Улан-Удэ) / отв. ред. Б. В. Базаров, Ян Чэньхуа. Улан-Удэ: Изд-во БНЦ СО РАН, 2017. С. 14–17.