
«Корейцы и инородцы Южно-Уссурийского края» в переписи В.Н. Висленёва

Сергей Ткачёв

«Koreans and foreigners of the South Ussuri region» in the census of V.N. Vislenev

Sergey Tkachev (Far Eastern Federal University, Vladivostok, Russia)

В первые десять лет после присоединения Южно-Уссурийского края русская администрация располагала весьма смутными представлениями о численности населения на этих территориях и прежде всего о проживавших там «инородцах» – корейцах, китайцах и местных племенах. Проблема осложнялась ещё и тем, что, хотя тогда уже использовались методики сбора информации, близкие к современным, однако из-за невозможности машинной обработки данных социологические исследования тех лет, зачастую весьма обширные¹, но представленные в табличном виде, не позволяли глубоко проанализировать полученные результаты, – весь математический анализ сводился лишь к суммированию или к аппроксимации в случае недостатка сведений². Данные, собранные в результате экспедиций, давали лишь самые приблизительные цифры. Разумеется, это лучше, чем ничего, и при отсутствии другой информации, нельзя их не использовать. «Исследователи, – пишет Е.И. Нестерова, – по-разному оценивали численность китайцев в Уссурийском крае в конце 60-х – начале 70-х гг.: Палладий говорил о 40–50 тыс. человек, М.И. Венюков и А.А. Алябьев считали, что их не более 2 тыс., Н.М. Пржевальский допускал цифру 4–5 тыс. человек, П.А. Гельмерсен от 5 до 7 тысяч. Столь существенная разница между данными Палладия и остальными исследователями, видимо, объясняется тем, что Палладий включал в общую цифру и численность сезонных мигрантов, в отличие от М.И. Венюкова, Н.М. Пржевальского и П.А. Гельмерсена, указавших только оседлых

© 2018 г. С.В. Ткачёв

Исследование выполнено при поддержке РФФИ (проект №18-009-00393).

¹ См., например: Сборник главнейших официальных документов по управлению Восточной Сибирью. Т. 2. Переселение русских людей в Приамурский край. Вып. 3. О кругосветном переселении в Южно-Уссурийский край и устройстве там 1-й партии переселенцев, отправленных из Одессы в 1883 году. Иркутск, 1884 (далее – Переселение русских людей...); Т. 4. Инородческое население Приамурского края. Вып. 2. Корейцы и инородцы Южно-Уссурийского края Приморской области. Иркутск, 1884 (далее – Корейцы и инородцы...); Инородческое население Уссурийской страны. Сообщение генерального штаба подполковника Надарова в Обществе изучения Амурского края, 12 декабря 1885 г. // Материалы к изучению Уссурийского края. Доклады в Обществе изучения Амурского края И. Надарова. Владивосток, 1886; *Надаров И.П.* Переселение крестьян морем в Южно-Уссурийский край // Записки Приамурского отдела Императорского Русского географического общества. Т. 4. Вып. 4. Хабаровск, 1898; Сведения о туземных инородцах, проживающих в Приморской области по 1 ноября 1910 года. Владивосток, 1911; Населённые и жилые места Приморского района. Крестьяне. Инородцы. Жёлтые. Перепись населения 1–20 июня 1915 г. Владивосток, 1915.

² Потрясающими по изощрённости аппроксимации являются, например, расчёты барона Н.А. Корфа, сделанные накануне Русско-японской войны: *Корф Н.А.* О численности населения в Корее // Известия Императорского Русского географического общества. Т. XL. Вып. 3. СПб., 1904. С. 330–354.

жителей. Начальник партии лесничих, описывавший приамурские леса с 1859 по 1867 г., А.Ф. Будищев свидетельствовал, что на всём огромном пространстве описываемого края (271 950 квадратных вёрст) всех местных жителей (гиляков, орочей, китайцев, гольдов) едва ли насчитывается более 10 тысяч человек»³. Вместе с тем важно учитывать, что данные всех этих исследователей представляли собой их собственные приблизительные *оценки* численности жителей.

В 1878 г. для сбора статистических данных об инородческом населении Южно-Уссурийского края был командирован старший чиновник особых поручений при главном управлении Восточной Сибири коллежский асессор В.Н. Висленёв⁴. В течение 1879 г. он провёл душевую перепись всех инородцев⁵, отразив массу сведений, которые в то время просто технически не могли обработать (подобной избыточностью тогда «страдали» многие переписи, информационный потенциал которых раскрывается только сейчас), по сути — первую полноценную перепись населения в регионе⁶. Однако насколько ей можно доверять?

Отчёт Висленёва «Корейцы и инородцы Южно-Уссурийского края Приморской области», составленный в 1878–1879 гг., был подан в 1880 г. и в 1884 г. опубликован с небольшими сокращениями по распоряжению генерал-губернатора Восточной Сибири Д.Г. Анучина⁷. Результаты исследования были представлены в табличной форме. Опросу, проведённому в течение одного сезона, подлежало всё нерусское население края. Отчёт занимает 481 страницу и даёт информацию о 20 корейских деревнях (1 270 домохозяйств) и 1 039 фанзах, не принадлежавших к ним, на территории около 80 тыс. кв. км. Он состоит из четырёх разделов по округам (Ханкайский, Суйфунский, Сучанский, Аввакумовский), каждый из которых включает «Перепись корейского населения», «Перепись инородческого населения» и «Ведомость о месторасположении фанз... округа и расстояниях между ними» (с указанием хозяина фанзы).

Отчёт содержит полные имена опрошенных (в русской транскрипции), а также данные об их возрасте, половой и национальной принадлежности: «кореец» («корейка»), «манза» (а также «китаец» для Владивостока), «таз» («таза») ⁸, «потуйза»⁹. Указывался год прибытия каждого опрошенного в край. Отмечались месторасположение фанзы, в которой живёт человек (кроме корейцев, проживавших в своих деревнях), принадлежность жилищ к деревням, положение

³ *Нестерова Е.И.* Русская администрация и китайские мигранты на Юге Дальнего Востока России (вторая половина XIX — начало XX в.). Владивосток, 2004. С. 71.

⁴ Владимир Никитич Висленёв (1849–1890) в 1871 г. закончил Императорский Александровский лицей, получив чин IX класса, поступил в МВД, но уже в 1872 г. отправился в Восточную Сибирь, где состоял чиновником для дипломатической переписки при генерал-губернаторе (как переводчик с маньчжурского языка). В 1880 г. он был произведён в надворные советники, но вскоре вышел в отставку, в 1881 г. вернулся на службу в МВД, а в 1882 г. перешёл в Министерство финансов, заняв должность помощника надзирателя Ковенского акцизного управления. По отзывам современников, Висленёв отличался безукоризненной честностью и общительностью, считался способным, деятельным и всегда исправным чиновником. Умер Владимир Никитич, не успев обзавестись семьёй и не оставив после себя никаких средств. Подробнее см.: XXXI курс Императорского Александровского лицея через 25 лет после выпуска, 1871–1896 г. СПб., 1896. С. 24; *Висленёв Н.В.* Пять веков истории рода Висленёвых (1500–2000 гг.). СПб., 2005. С. 60.

⁵ Корейцы и инородцы...

⁶ По масштабности эту перепись можно сравнить только с обследованием, проведённым Переселенческим управлением Приморской области в 1911 г.: Материалы по обследованию крестьянских хозяйств Приморской области. Старожилы столетия. Т. 4. Саратов, 1911.

⁷ Корейцы и инородцы...

⁸ Представители коренного населения края.

⁹ Потомки межэтнических браков.

относительно главы семейства в фанзе (жена, сын, дочь, «приёмш», невестка, внуки — «сын его» или «дочь его», брат, сестра, отец, мать, дядя, племянники) и статус в домохозяйстве («компаньон», «работник», «живущий на фанзе») ¹⁰. Сообщалось общее количество крещёных в каждой корейской деревне и в округе (однако определить, крещён человек или нет, возможно только по наличию у корейцев русских имён). В публикацию отчёта не вошли сведения о посемейном обороте сельскохозяйственных земель (сводка по округам).

Вместе с тем «Отчёт» Висленёва имел и ряд существенных недостатков. Неизвестно, кто собирал для него сведения, в какой мере интервьюеры владели китайским языком, как они учитывали отсутствующих (был ли опрос «со слов»), определяли возраст и положение опрашиваемых, и т.д. Однако для того времени это обычное явление. Некоторые термины, использовавшиеся при переписи, не поддаются точной интерпретации. Например, нет чёткого определения таких характеристик опрашиваемых, как «компаньон», «работник», «живущий на фанзе», «приёмш», «потуйза», «таз». Из контекста и имеющихся исследований ясно, что имелось в виду, но составители «Отчёта» могли вкладывать в эти понятия и нечто иное. Снижает степень значимости «Отчёта» Висленёва и отсутствие информации о постоянном или временном пребывании в крае опрашиваемого. А поскольку ни до, ни после 1879 г. по той же методике и в тех же масштабах (пространство и целевая аудитория) подобных исследований больше не проводилось, трудно определить какие-либо тенденции.

К сожалению, собранный в 1879 г. материал остался практически не востребованным ни современниками, ни историками. Начавшаяся в 1880-е гг. массовая миграция в регион крестьян из центральных областей империи довольно быстро избавила власть от беспокойства из-за демографического преобладания в крае инородцев. В обществе же, похоже, относились к «Отчёту» Висленёва с недоверием. Действительно, его качество и объём разительно отличались от всех предыдущих опытов и вызывали сомнения в возможности проведения исследования столь высокого уровня. Подполковник генерального штаба И.П. Надаров, прибывший в Южно-Уссурийский край в 1881 г., отмечал: «Не один раз приходилось мне выслушивать от некоторых лиц, что статистическая перепись инородческого населения в Южно-Уссурийском крае, производившаяся г. Висленёвым в 1878 и 1879 годах, не заслуживает никакого доверия на том будто бы основании, что всю свою работу г. Висленев произвёл во Владивостоке, сидя у себя в кабинете». Сам Надаров, один из основателей и активных участников «Общества изучения Амурского края», считал данные «Отчёта» вполне достоверными и ещё в 1880-е гг. доказал, что исследование Висленёва было реальным, а его качество не подлежит сомнению ¹¹. «Имеv случай ходить по многим из тех направлений, где ходил г. Висленёв, — писал Надаров, — я везде слышал от манзов о переписи Висленёва и, проверяя таблицы последнего, на каждом шагу убеждался в правильности их показаний». Точно были зафиксированы «даже... имена фанзовладельцев», не говоря уже о том, что «г. Висленёв... в своих статистических таблицах указал как раз те самые места, где в действительности стояли фанзы». По данным Будищева, обследовавшего край в 1861—1865 гг., в наиболее заселённых Ханкайском и Сучанском округах располагалось 212 китайских фанз. Висленёв же зафиксировал в них 209 фанзовладельцев, прибывших в край до 1860 г. Таким образом, два исследования, проведённых в разное время, дают схожие

¹⁰ Статус хозяина в обоих случаях не назывался за ненадобностью.

¹¹ Инородческое население Уссурийской страны... С. 8.

результаты, подтверждая друг друга. «Это придаёт ещё большую основательность работам г. Висленёва», — справедливо отмечал Надаров¹². Верность данных Висленёва Надарову подтверждали «заседатели» Сучанского и Посьетского участков кн. Кропоткин и Ошурков, а также начальник Суйфунского округа Занадворов¹³. Заведовавший Переселенческим управлением Южно-Уссурийского края в 1882—1893 гг. Ф.Ф. Буссе также очень высоко оценивал работу Висленёва и называл её «замечательно тщательной»¹⁴.

Однако, несмотря на свою высокую информативность и, можно сказать, монументальность, по большому счёту перепись Висленёва лишь единожды была хоть как-то использована в исследовательской работе и один раз подверглась поверхностной, но совершенно беспощадной критике. Первым исследователем, обратившим внимание на «Отчёт» Висленёва и попытавшимся не только проанализировать, но и дополнить его собственными данными, стал И.П. Надаров, проводивший несколькими годами позже перепись инородческого населения Северо-Уссурийского края¹⁵ и объединивший полученные результаты с материалами, собранными в 1879 г. для получения общей картины. Корректность объединения двух переписей, произведённых в разное время и по неизвестным методикам, сама по себе крайне спорна. Но Надаров этим не ограничился и решил показать динамику заселения региона (прежде всего китайцами), сделав при этом значительные ошибки.

В «Отчёте» Висленёва указывается год прибытия в край каждого китайца. На основе этих сведений Надаров высчитал, сколько китайцев прибывало в разные периоды времени. Согласно этим расчётам получалось, что «в 1860 г. во вновь присоединённой к нам стране, кроме гольдов и орочен, было 872 души манзов» — 872 китайца, включая 341 фанзовладельца¹⁶. Однако Висленёв проводил своё исследование в 1879 г. и учитывал не всех китайцев, побывавших в крае за несколько десятилетий, а только проживавших на тот момент. Следовательно, это — документально зафиксированный *минимум*. Насколько он отличался от реальной ситуации, существовавшей в более ранние периоды, на основании переписи Висленёва сказать невозможно. Но учитывая смертность, вероятно значительную в необжитых таёжных местах, высокую мобильность китайских «отходников» и близость Китая, можно предположить, что в действительности их было больше в разы. У Надарова же получалось, что *все* когда-либо (с 1819 года!) прибывшие китайцы к 1879 г. остались живы и никуда уже не переезжали.

Стремясь выяснить, «насколько же увеличилось манзовское население за 20 лет (1860—1880)», Надаров суммировал численность китайцев, корейцев (живущих вне корейских деревень), коренных жителей и потомков межэтнических браков, добавил к ним находившихся в Северо-Уссурийском крае и сравнил полученные цифры (уже по определению неверные) со своей же ошибочной оценкой китайского населения в 1860 г. Из этого следовало, будто «манзовское население края за 20 лет увеличилось в 7,6 раза»¹⁷.

¹² Там же. С. 3.

¹³ Там же. С. 8—9.

¹⁴ Буссе Ф.Ф. Переселение крестьян морем в Южно-Уссурийский край в 1883—1893 годах. СПб., 1896. С. 18.

¹⁵ Инородческое население Уссурийской страны...

¹⁶ Там же. С. 4.

¹⁷ Там же.

Последующие исследователи по большей части обращались уже именно к данным Надарова. Прискорбно, что они до сих пор перетекают из одной публикации в другую¹⁸, не выдерживая даже самой поверхностной критики. При этом Надаров лишь коснулся собранного Висленёвым массива сведений, которые в 1886 г. просто технически нельзя было глубоко проанализировать.

Уже в советское время дальневосточный историк Ф.В. Соловьёв в работе¹⁹, изданной под грифом «Для служебного пользования», попытался доказать, что «до присоединения Приморья к России оседлого китайского населения в крае почти не было, а могло находиться только весьма незначительное количество бежавших из Маньчжурии ссыльных китайцев»²⁰. В сущности, это был советский ответ на попытки китайских историков того времени обосновать претензии КНР на эти территории. При этом Соловьёв использовал перепись Висленёва, свидетельствующую о присутствии китайцев в крае до 1860 г., утверждая как раз обратное. «Во-первых, — полагал историк, — по данным И. Надарова, во время присоединения Приморья к России в крае находилось уже 595 китайцев. Эти сведения существующими письменными источниками не подтверждаются. Во-вторых, вызывает недоверие возраст находившихся в крае китайцев во время их переписи в 1878–1879 гг. Если сопоставить год прибытия некоторых китайцев в Уссурийский край (1802) с датой их переписи (1870²¹) и прибавить минимальный зрелый возраст (25–30 лет), то получится возраст 100 лет и более, тогда как известно, что средняя продолжительность жизни китайца даже в настоящее время не превышает 45–50 лет. В-третьих, таблица показывает, что круглые даты: 1830, 1840, 1850, 1860 и 1870 гг. — почему-то давали наибольший прилив китайцев в Уссурийский край. Достоверность этого также вызывает сомнение. (Логика подсказывает, что если спросить человека, когда он пришёл, а ему не хочется сказать правду, то чаще всего называется круглое число с нулевым окончанием). В-четвёртых, И. Надаров сам признаёт неточность этих сведений»²². В более поздней работе Соловьёв заявлял, что к переписи Висленёва нужно относиться скептически, поскольку она проводилась путём маршрутного обследования китайских фанз одним лицом, а сведения вносились в таблицы со слов тех, кто находился в данный момент в фанзе²³.

Между тем, вопреки мнению Соловьёва, все русские путешественники, исследовавшие Уссурийский край до 1860 г., отмечали там присутствие оседлых китайцев. Например, М.И. Венюков в 1858 г. наблюдал колонии китайцев-земледельцев на реках Фудзу (ныне — Павловка) и Лифула (или Тадуши (Газуши), ныне — Зеркальная). «В живописной долине вокруг нас паслись стада жителей берегов Лифулэ. Эти стада состояли из лошадей и коров»²⁴. Через несколько дней Венюков отравился после обеда в доме очень гостеприимного китайца, «который непременно требовал, чтобы употреблять для пищи его припасы»²⁵. Надаров,

¹⁸ См., в частности: *Арсеньев В.К.* Китайцы в Уссурийском крае. Историко-этнографический очерк. М., 2004. С. 80–81.

¹⁹ *Соловьёв Ф.В.* Китайские отходники и их географические названия в Приморье (вторая половина XIX — начало XX в.). Владивосток, 1973.

²⁰ *Соловьёв Ф.В.* Китайские отходники... С. 114.

²¹ Явная опечатка, должно быть — 1879 г.

²² *Соловьёв Ф.В.* Китайские отходники... С. 119–120.

²³ *Соловьёв Ф.В.* Китайское отходничество на Дальнем Востоке России в эпоху капитализма (1861–1917 гг.). М., 1989.

²⁴ *Венюков М.И.* Обзорение реки Усури и земель к востоку от неё до моря // Путешествия по окраинам русской Азии и записки о них. СПб., 1868. С. 60.

²⁵ Там же. С. 62–63.

говоря о присутствии китайцев в крае до 1860 г., ссылаясь на астронома Гамова, путешествовавшего по краю в 1859 г., Р.К. Маака (1859—1860) и А.Ф. Будищева, насчитавшего в 1860 г. на своём пути 231 фанзу и 11 скоплений фанз²⁶. Подтверждает наличие китайцев в регионе и официальная карта Амурской страны, изданная после заключения Пекинского трактата²⁷, и карта Маака²⁸. О длительности их проживания в Уссурийском крае косвенно свидетельствует и появление «тазов» — особой группы коренного населения с китайскими корнями. «Если принять во внимание большое число манз, — отмечал Л.И. фон Шренк, исследовавший регион в 1850-е гг., — и то обстоятельство, что только мужчины переселяются из своей китайской родины в эту дикую местность и здесь вступают в брак или живут в конкубинате с ороческими женщинами, то легко представить себе, какое важное влияние на физические свойства, равно как и на образ жизни, нравы, характер и даже язык орочей должно было иметь в течение времени сожительство с ними манз. Их обыкновенно означают и особым названием, данным им китайцами, — тац-дзе, а с русским окончанием: тацзы или тазы, причём даже не всегда признаётся тождественность их с орочами»²⁹. Таким образом, китайцы находились на этой территории достаточно долго, чтобы изменить язык, культуру и антропологический тип коренных жителей.

Надаров в своих данных по Северо-Уссурийскому краю действительно указал 1802 г. как дату прибытия в край одного китайца и в 1807 г. — другого. У Висленёва же крайняя нижняя дата — 1819 г. (китайцу У Чен Шю в 1879 г. 86 лет, соответственно в год прибытия ему должно было быть 26 лет, что вполне нормально даже по мнению Соловьёва)³⁰. Мнение же советского историка о «продолжительности жизни китайца» не кажется убедительным.

Проблема «круглых дат» действительно существует. К сожалению, невозможно установить, как опрашивали респондентов, каждый ли отвечал лично? Как определяли возраст — прямым вопросом или «на глаз»? Как собирали сведения о тех, кто в момент опроса отсутствовал, но проживал на этом месте? С другой стороны, ни одно социологическое исследование не обладает абсолютной достоверностью. Современные переписи населения также используют при отсутствии жителя выписки из «домовых книг», которые по достоверности едва ли сильно отличаются от записи «со слов». Кратность возрастов респондентов 5 и 10 — распространённое явление, и объяснять его «логикой предумышленного обмана» некорректно. Например, при переписи переселенцев, в 1883 г. доставленных морским путём в Южно-Уссурийский край из Черниговской губ.³¹, наблюдалась та же самая кратность возрастов, связанная, скорее всего, именно с записью данных «со слов». А по словам Надарова, «Висленёв опрашивал каждого манзу, сколько лет он живёт в России. Конечно,

²⁶ Инородческое население Уссурийской страны... С. 2.

²⁷ Карта Амурской страны, присоединённой к России по Айгунскому договору (16 мая 1858 г.), подтверждённому Пекинским трактатом 2 ноября 1860 г. Типография Генерального штаба, Иркутск.

²⁸ Карта Уссурийского края к Путешествию на реку Усури Р. Маака, составленная М. Поповым, 1861 г.

²⁹ Шренк Л.И. Об инородцах Амурского края. Т. 1. СПб., 1883. С. 23.

³⁰ В переписи Висленёва упоминается приехавший в край в 1841 г. китаец Лю-бан-джин (в 1879 г. ему было 66 лет) — компаньон Ма-ди-шана, владельца фанзы в Сучанском округе. В 1869 г. Лю привёз с собой двух сыновей — Лю-тин-ан (8 лет) и Лю-тин-сян (5 лет). Это — вполне жизненная ситуация. С другой стороны, в Сучанской округе проживала «потуйза» (дочь китайца и местной жительницы) Кау-яшо, родившаяся в 1818 или 1819 г., следовательно, в 1817—1819 гг. китайцы уже встречались в крае.

³¹ Переселение русских людей... С. 168—218.

при этом могли быть некоторые неточности в показаниях манзов, но, тем не менее, сведения эти важны потому, что теперь мы более или менее точно знаем, сколько в 1879 г. в Уссурийской стране жило манзов»³². Характерно, что Надаров не сомневался в достоверности переписи.

Конечно, Соловьёв прав в том, что в одиночку провести такое исследование, какое представлено в «Отчёте» Висленёва, практически невозможно. Однако экспедиции того времени в Уссурийском крае — от католического миссионера о. М.-П. де ла Брюньера до В.К. Арсеньева — никогда не делались в одиночку. Да и деление их на партии не было чем-то необычным.

Тем не менее для верификации переписи Висленёва необходимо было проверить источник на ошибки и опечатки, установить маршрут обследования и максимально точно локализовать по описанию Висленёва пройденные и последовательно пронумерованные им инородческие фанзы. В результате, на основании обследования Висленёва была создана база данных, отражающая географическую локализацию «инородческого» населения Южно-Уссурийского края, его поимённый состав, семейные и производственные отношения внутри домохозяйств. Это позволило статистически проанализировать эти данные на предмет соответствия историческим фактам и возможности изготовления подделки.

Ошибок и опечаток в материалах переписи оказалось достаточно много. Так, например, общая численность корейцев в Южно-Уссурийском крае включала только тех, кто проживал в корейских деревнях, но не учитывала находившихся в отдельных фанзах (276 человек, 4,6%). Ошибка была сделана и в итоговом подсчёте. В некоторых (впрочем, весьма незначительных) случаях описывались китайско-корейские семьи с детьми от 16 до 40 лет, что маловероятно, поскольку первые корейцы покинули родину только после 1863 г. Видимо, это были всё же не родные, а приёмные дети, хотя в таблицах «приёмши» отмечались особо (25 мальчиков и одна девочка). Косвенно это подтверждается тем, что среди взрослых «детей» в таких семьях преобладали, как и среди «приемышей», мужчины, а девушки были не старше 18 лет. Подобные ошибки, пожалуй, только подтверждают достоверность самой переписи.

В таблицах несколько раз встречаются случаи, когда годы прибытия в Южно-Уссурийский край следуют друг за другом в определённой повторяющейся последовательности (например, 1875, 1876, 1877, 1875, 1876, 1877, 1875, 1876, 1877 и т.д.). Скорее всего, это являлось следствием недобросовестности интервьюера или того, кто обрабатывал результаты опроса. При этом очень трудно определить, где в переписи «начинается» и где «заканчивается» подобная ошибка. Впрочем, они касаются всего 20 человек.

При выяснении маршрута Висленёва и локализации обследованных фанз основная проблема заключалась в идентификации гидронимов. С 1879 г. некоторые из них несколько раз меняли название (Висленёв указывал фанзы по рекам или побережью относительно друг друга в вёрстах, периодически отмечая расстояние либо по основным трактам, либо по прямой на карте до каких-либо крупных пунктов)³³. Исследование, проводившееся по поселениям, примыкавшим к руслам рек и берегу моря, разумеется, не могло описать полностью

³² Инородческое население Уссурийской страны... С. 3.

³³ В некоторых случаях устранить возникшие затруднения помогало исследование капитана А.Ф. Будищева, маршруты которого в 1859–1867 гг. зачастую совпадали с пройденными в 1879 г. Висленёвым: Сборник главнейших официальных документов... Т. 5. Леса Приамурского края. Вып. 1. Описание лесов Приморской области. Иркутск, 1883.

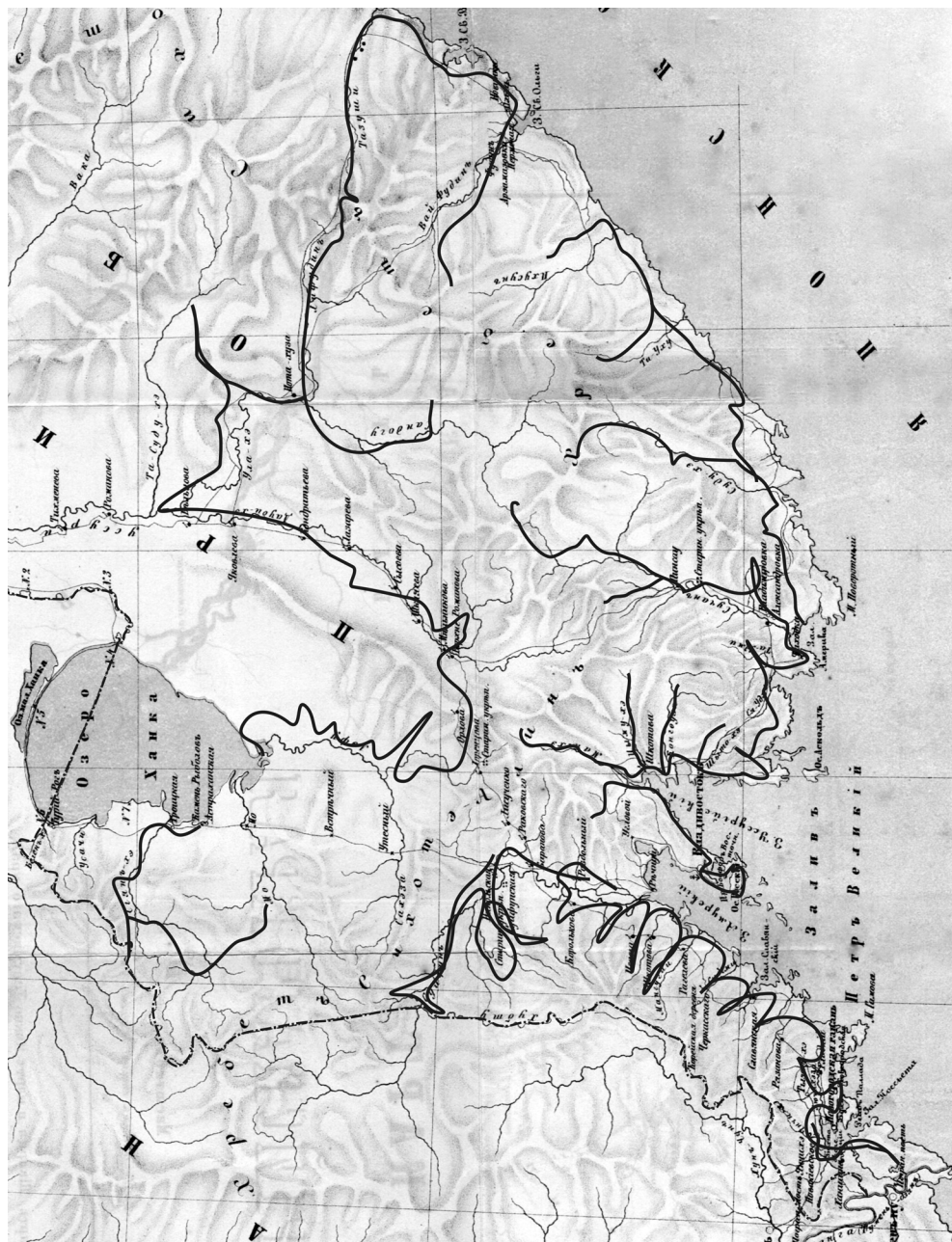


Рис. 1. Маршруты В.Н. Висленёва при проведении им обследования в 1879 г.

всех жителей-инородцев края, но, скорее всего, охватило их подавляющее большинство, так как именно эти места были наиболее удобны для компактного заселения и китайцами, и корейцами, и аборигенами, и русскими³⁴. Висленёву

³⁴ Ткачёв С.В., Ткачёва Н.Н. Истоки конкуренции между русскими и китайскими поселенцами в начальный период колонизации Южно-Уссурийского края (сер. XIX – нач. XX в.) // Этнографическое обозрение. 2016. № 1. С. 104–121.

пришлось пройти (вероятно, пешком, на лошадях и на лодках) около 3787 км (без учёта возвращения на базу) (Рис. 1). Это — очень большое расстояние даже по современным меркам и при существующей системе путей сообщения. Р. Маак, говоря о своей экспедиции в Южно-Уссурийский край в 1859 г., отмечал: «Я должен был проехать взад и вперёд пространство около 1000 вёрст не более как в три с половиной месяца»³⁵.

Чтобы провести перепись с таким размахом, необходимо было разбить экспедицию на 5–6 партий, возглавляемых надёжными заместителями, опытными проводниками и переводчиками. Кстати, несмотря на унифицированную табличную форму представления данных, между отчётами по округам всё же имеются стилистические отличия в описании маршрута, состава фанзы, в ошибках, связанных с недобросовестностью интервьюера, и т.п. Можно было бы предположить, что столь масштабное обследование продолжалось на самом деле в течение нескольких лет. Однако на каждом из маршрутов встречаются прибывшие в пределы Российской империи в 1879 г. Это убеждает в том, что сбор материала был завершён в один сезон — между ледоставом на реках (за исключением переписи во Владивостоке, которая могла проводиться в любое время года). По-видимому, Висленёв обладал значительными средствами, позволявшими вести одновременное обследование по разным маршрутам и по единой методике. Это ещё более повышает значимость его обширного и трудоёмкого исследования инородческого населения края, отнюдь не являвшегося результатом «кабинетной работы» самого Висленёва, как иногда утверждали его скептически настроенные недоброжелатели.

При тщательном анализе материалов переписи выстраиваются правильные половозрастные пирамиды (Рис. 2), соотношение количества и наполняемости фанз представляет собой практически идеальную гиперболу (Рис. 3), а соотношение «возраст — численность» достаточно близко к распределению Гаусса (Рис. 4). Это статистически доказывает, что данные «Отчёта» реальны и соответствуют естественному состоянию популяции. Если бы Висленёв их подделывал, ему пришлось бы сначала построить эти распределения (тогда как на рубеже 1879–1880 гг. социология ещё не оперировала анализом пирамид населения), а затем подгонять под них цифры, т.е. осуществить сложную (особенно для того времени) и совершенно бессмысленную работу — ведь тогда никто не использовал статистические методы для проверки достоверности сведений. В их пользу говорит и неповторяемость личных имён, и точность описания маршрутов (зачастую с дистанциями, отличающимися от рассчитанных по географическим картам того времени), и то, что крупные китайские фанзы располагаются, согласно переписи, по периметру заселённых зон, что логично, поскольку там конкуренция за землю уменьшалась, но очень сложно было бы подделать.

Весьма показательны, что только при статистической обработке обнаруживается соответствие данных переписи малоизвестным историческим событиям, о которых сам Висленёв вряд ли знал. Например, при анализе половозрастной структуры корейского населения по «Отчёту» Висленёва выходило, что в 1871 г. произошло падение рождаемости, а в 1869–1870 гг. мальчиков родилось значительно меньше, чем девочек, что несколько необычно. Но известно, что на это время пришлось массовое переселение корейцев, сопровождавшееся не только колоссальными потерями от голода, но и казнями перебежчиков — корейские

³⁵ Маак Р. Путешествие по долине реки Уссури в 1859–60 г. Т. 1. СПб., 1861. С. VI.

Рис. 2. Половозрастная структура различных этнических общин в Южно-Уссурийском крае (без Владивостока) на 1879 г.

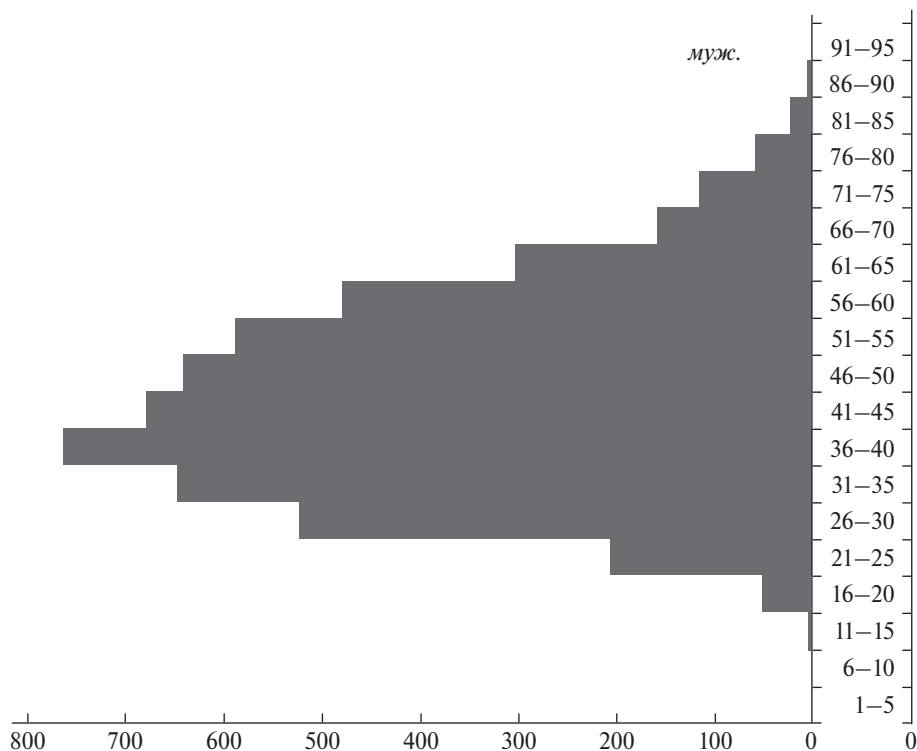


Рис. 2.1. Китайцы (5 268 мужчин, средний возраст 45 лет)

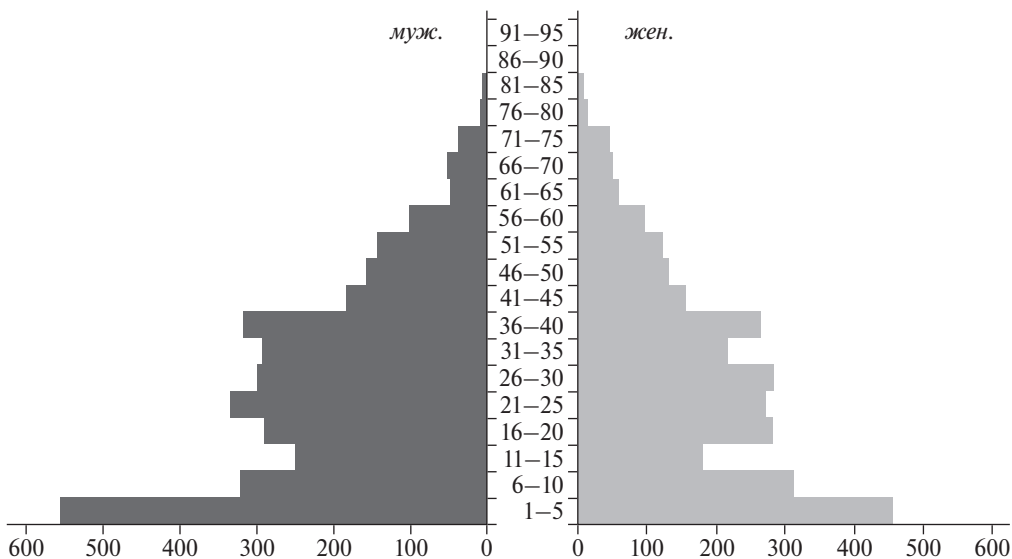


Рис. 2.2. Корейцы (3 445 мужчин, 2 933 женщины, средний возраст – 27 лет)

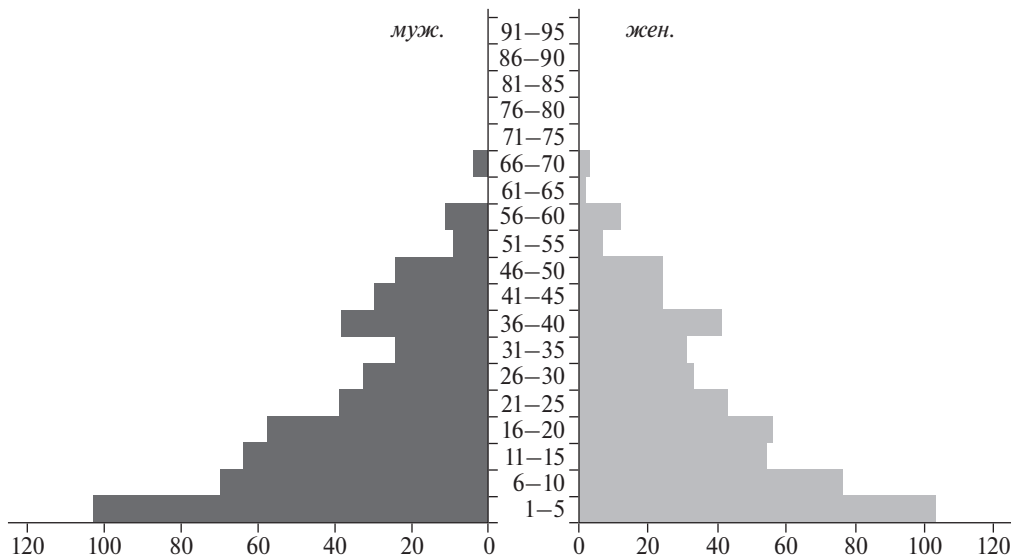


Рис. 2.3. Переселенцы из Черниговской губ. (501 мужчина, 509 женщин, средний возраст 21 год)

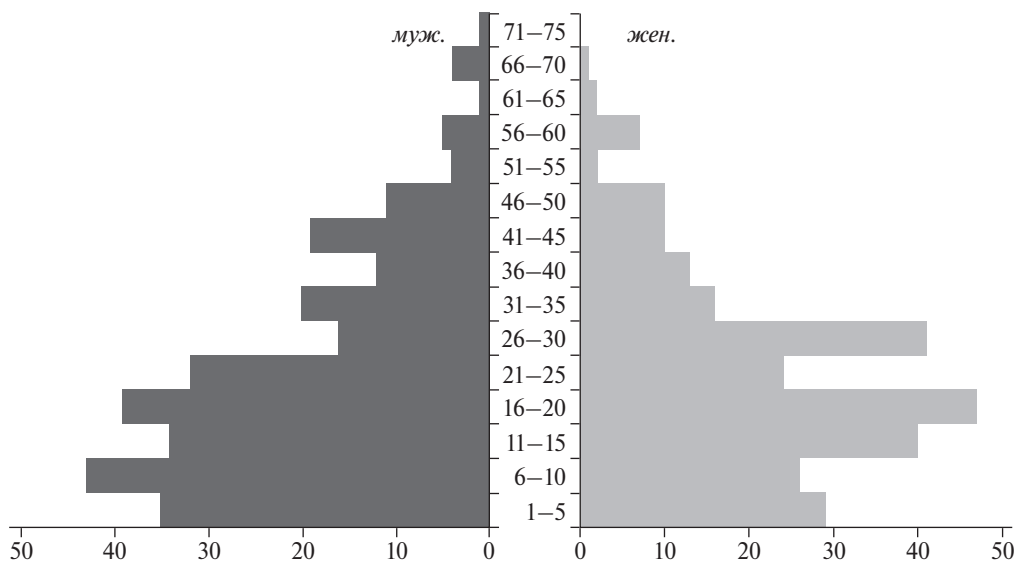


Рис. 2.4. Татары (278 мужчин, 266 женщин, средний возраст 22 года)

Составлено по: Корейцы и инородцы... (Рис. 2.1, 2.2., 2.4); Переселение русских людей... С. 168–218 (Рис. 2.3).

солдаты убивали всех мужчин и мальчиков, отпуская женщин и девочек³⁶. И статистика Висленёва подтверждает, что девочек в этот период родилось больше. Следует также учитывать, что в экстремальных условиях (голод, стресс) выживаемость плода и младенца женского пола выше, чем мужского. Находит отражение

³⁶ Пак Б.Д. Корейцы в Российской империи (Дальневосточный период). М., 1993. С. 10.

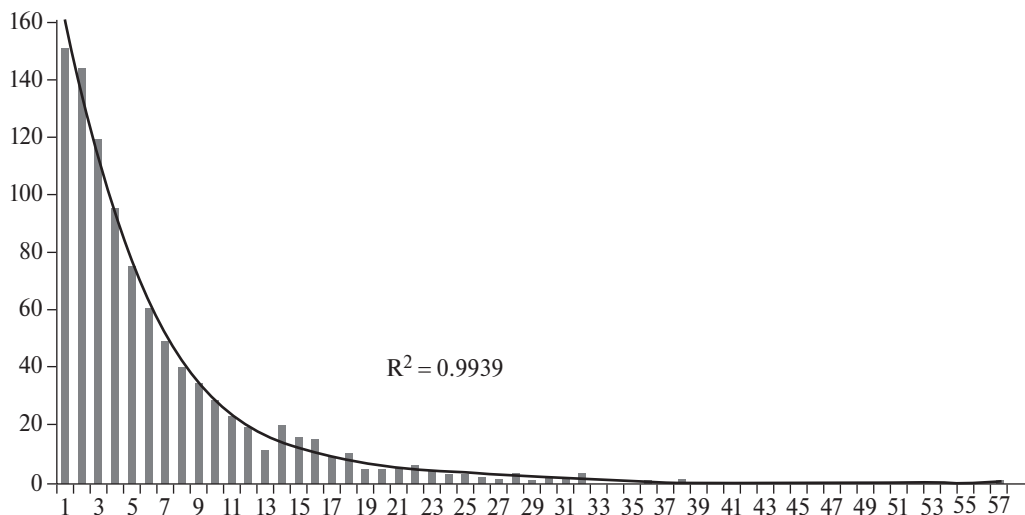


Рис. 3. Количество жителей в китайских фанзах (по горизонтали – число жителей; по вертикали – число фанз)
Составлено по: Корейцы и инородцы...

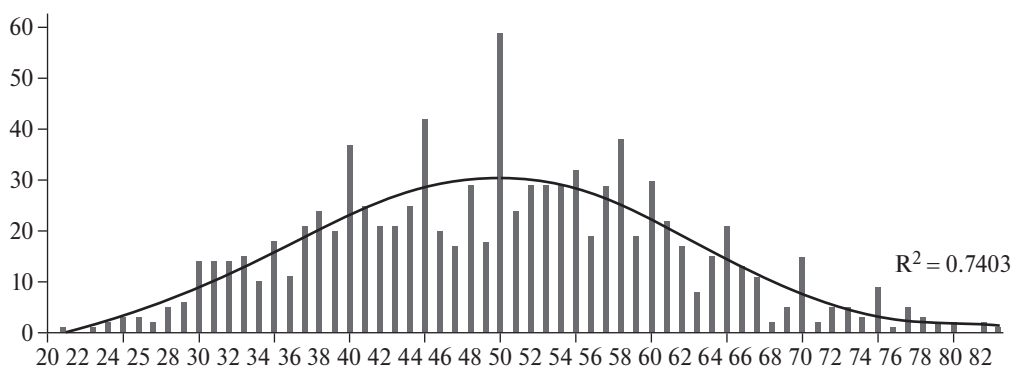


Рис. 4. Возраст китайцев фанзовладельцев
Составлено по: Корейцы и инородцы...

в источниках и реконструированное по переписи географическое распределение китайских фанз.

Вместе с тем анализ переписи Висленёва позволяет сделать ряд наблюдений, характеризующих процесс колонизации Уссурийского края. Китайцы уже находились там по меньшей мере в 1810-е гг. (вопреки мнению В.К. Арсеньева, писавшего об их появлении только в 1830-е гг.). Социальный статус обитателя фанзы был довольно подвижен. Приехав на заработки, работник мог потом основать свою фанзу, затем, возможно, забросить её и опять уйти работать на чужую фанзу. Однако с начала 1870-х гг. прибывающие не столько стремятся организовать новые фанзы, сколько приселиться к уже существующим – на новом этапе китайской миграции происходило не территориальное расширение, а укрупнение хозяйств.

Численность китайских промысловиков, основная деятельность которых заключалась в сезонных сборах таёжных дикоросов, пантов, пушнины,

морепродуктов, добыче золота и т.д., в течение 40 лет перед переписью Висленёва не превышала 10% от всех китайцев края. Видимо, к 1879 г. они уже не играли значительной роли в освоении региона и в жизни китайской общины. Характерно, что численность «бродячих» китайцев никогда даже приблизительно не была известна ни властям, ни исследователям. «Компаньоны» в китайском хозяйстве по большей части занимались торговлей. По значительному числу компаньонов на фанзе можно определить «китайские торговые станции» и проследить основные маршруты, которыми они пользовались.

Китайцы были весьма консервативны в выборе места для фанз и в организации своего хозяйства, отличаясь в целом низкой географической мобильностью. Анализ динамики их локализации в крае показал формирование своеобразных китайских экономических «кластеров» с особой специализацией (натуральное и товарное земледелие, обслуживание промысловиков и транзита, и т.п.). Локация корейских фанз в Южно-Уссурийском крае мало отличалась от традиции, сложившейся в местах «выхода» — на северо-востоке Кореи.

Брак повышал социальный статус китайца. Среди 186 женатых китайцев 156 являлись владельцами фанз (84%), а ещё 12 были членами семьи хозяина (сыновья, братья, дяди). При этом они предпочитали жениться на кореянках, а жена-кореянка в фанзе китайца, видимо, весьма существенно влияла на наём работников (в таких хозяйствах практически не встречались представители коренного населения). Юноши из китайско-корейских семей почти всегда выбирали жён среди кореянок.

Китайцы являлись самой возрастной группой в крае. Их средний возраст (вне Владивостока) достигал 45 лет, число лиц старше 60 лет составляло 12,74%. Условия жизни в Южно-Уссурийском крае позволяли переселяться туда отнюдь не только в зрелые годы (перепись зафиксировала диапазон от 5 до 75 лет). Некоторые переселенцы доживали до глубокой старости.

Данные Висленёва позволяют хотя бы косвенно оценить продолжительность жизни коренного населения. Средний возраст его представителей очень мал, но не из-за большого количества детей (на самом деле их было непропорционально мало), а вследствие малочисленности пожилых. Только 10% выживали после 46 лет. Полувековой рубеж преодолевали лишь 5,4% мужчин и 4,5% женщин.

В корейских поселениях Южно-Уссурийского края в иные годы ровесников-мальчиков оказывалось на 52% больше, чем девочек (в среднем — на 20%). Возможно, это объяснялось некоей системой гендерного регулирования (контроля числа девочек), связанной как с существовавшими в то время религиозными представлениями корейцев, так и с тяжёлым экономическим положением корейских мигрантов в первое десятилетие после переселения. Девушки-кореянки выходили замуж чаще всего в 17 лет (но в нескольких случаях в качестве жён указаны кореянки 13-летнего возраста). Характерно также, что только две женщины фертильного возраста не состояли в браке.

Конечно, Висленёв и его сотрудники в значительной мере опирались на память опрашиваемых людей. Поэтому какая-либо экстраполяция полученных им сведений в прошлое не имеет смысла. И хотя в «Отчёте» верно описана ситуация, сложившаяся в 1879 г., все расчёты, связанные с реконструкцией обстоятельств иного времени (даже подтверждённые другими источниками), носят вероятностный характер. Тем не менее при крайне немногочисленных данных о колонизации Южно-Уссурийского края в XIX в. современный анализ статистических источников с доказанной достоверностью перспективен и может дать ещё немало новой информации.